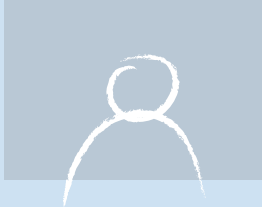




Provincia di  
**Trapani**

**Santa Ninfa**





## Santa Ninfa est...

**S**anta Ninfa est située dans l'arrière-pays occidental de la Sicile, entre les fleuves Modione et Belice débouchant à Selinunte. Elle a subi des dégâts considérables lors du tremblement de terre de 1968. Mais devant cette tragédie les habitants ont réagi avec courage, en implantant de nombreuses entreprises, dont certaines

axées sur la production et commercialisation de viandes d'excellente qualité, provenant d'élevages autochtones, et en revitalisant l'artisanat textile traditionnel qui se concentre essentiellement sur la production de broderies et tissus. La présence sur le territoire d'un complexe système de galeries et méandres de fort intérêt

spéléologique et environnemental, a permis l'institution en 1996 de la Réserve Naturelle «Grotte de Santa Ninfa», protégeant ainsi un merveilleux patrimoine géomorphologique. Dans les alentours de la ville se trouve le suggestif site archéologique de Mont Finestrelle, aux nombreuses tombes hypogées.

Paysage urbain



Fontaine La melagrana e le rane, Nino Cordio



RNI Grotte de Santa Ninfa







## Histoire

La fondation de la ville remonte à 1605 par la volonté de Don Luigi Arias Giardina, feudataire du château de Rampinzeri. Elle porte le nom de la sainte palermitaine vers laquelle Giardina était particulièrement dévot et qui, encore aujourd'hui, est la sainte patronne de la ville. Les armoiries et le gonfalon municipaux en portent également l'effigie. Dans la

nuît du 12 mai 1860, la veille de la grande entreprise de l'Unité d'Italie, deux nobles dames réalisèrent le premier tricolore sicilien donné à Garibaldi avant la bataille de Calatafimi. Elle subit, à cause du tremblement de terre, de graves dégâts: 80% des habitations furent détruites, il y eurent beaucoup de victimes et beaucoup de famille choisirent d'émigrer.

Elle s'est reprise lentement, en conservant le site originaire et reconstruisant sur le même tissu urbain, autour de quelques édifices historiques restés intacts. Aujourd'hui c'est une petite ville dynamique, qui a su renaître des ruines et qui se caractérise par une grande activité de production et d'entrepreneuriat et par un artisanat de qualité.

Château Rampinzeri



Emblème municipale



Premier Drapeau tricolore





## Paysage

Le territoire communal s'étend entre une hauteur minimum de 100 mètres et une maximum de 465 mètres. Il est traversé par de nombreux cours d'eau dont le principal est le Fleuve Grande, tributaire du lac de la Trinité. Là où les pentes sont plus escarpées le paysage agricole présente des

traces de maquis. Cependant dès que le terrain se fait plus doux et sur les plaines, le paysage devient ordonné par de modernes cultures de vignobles en contre-espalier; alternés d'autres cultures comme celle du melon *purceddu*. Les oliviers de la *Nocellara del Belice* caractérisent et racontent

l'histoire de ce paysage qui, conservant ses spécificités, a dépassé la difficile période du tremblement de terre. Ces oliviers sont les témoins de la renaissance socio-économique centrée sur l'industrie agro-alimentaire, sur le tourisme et sur la récupération du patrimoine éditiltaire et culturel.

Vue de la Place Belvedere



RNI Grotte de Santa Ninfa



Mont Finestrelle





## Nature

**L**a Réserve Naturelle de la Grotte de Santa Ninfa représente la plus intéressante particularité environnementale. Gérée en 1996 par Legambiente, elle est située dans la fraction *Finestrelle*, un plateau de nature gypseuse aux nombreuses cavités souterraines: elle comprend la Grotte de S. Ninfa, d'un grand intérêt spéléologique (zone A de protection intégrale), et la *Biviere* qui fait partie de son bassin d'alimentation étendu sur environ 150 hectares (zone B de préservation), avec une riche flore et faune. Le paysage naturel des gypses de Santa Ninfa, modelé au cours du temps par les précipitations

atmosphériques, est caractérisé par la présence de phénomènes karstiques aussi bien souterrains (grottes) qu'en superficie (dolines, bétaires, vallées aveugles); sur les émergences gypseuses on peut admirer de suggestives formations, constituées de sillons (*karren*) et de petits bassins de corrosion qui ont modifié l'aspect originaire des roches. Le torrent *Biviere* naît sur un terrain argileux, aux pentes du Mont *Finestrelle* (site d'une nécropole préhistorique), coule dans un petit ravin correspondant à l'affleurement gypseux et termine son cours superficiel dans une grande vallée aveugle. Dans les

parois abruptes de gypse, qui ferment la vallée, se situe la bétaire, un entonnoir naturel où se jette les eaux formant le petit fleuve souterrain qui alimente la grotte. Dans la zone de la *Biviere*, un temps recouverte en grande partie de bois méditerranéens, dominent aujourd'hui les cultures et les reboisements où survivent encore des traces de maquis. Dans les vallons, la luxuriante végétation riparienne est intéressante pour la haute diversité de la flore. La faune comprend le hérisson, l'endémique musaraigne de Sicile, le discoglosse, semblable à une grenouille et vivant seulement en Méditerranée occidentale.





## La grotte de Santa Ninfa

Elle est constituée d'une cavité principalement horizontale, étendue sur environ 1400 m, représentant un environnement extrêmement intéressant par la présence d'un complexe système de méandres et de galeries, autrefois complètement immergées; la partie fossile supérieure est désormais asséchée, tandis

que dans celle inférieure coule encore le cours d'eau provenant du Biviere. La cavité se termine dans un étroit siphon, non praticable par l'homme, que le torrent traverse pour émerger de nouveau à l'entrée de la grotte, donnant origine à l'ouverture. La grotte est caractérisée par de splendides concrétions,

comme des rideaux, stalactites, inflorescences pariétales, pisolithes, dites perles de grotte pour leur beauté et rareté. La grande valeur naturelle de la grotte de Santa Ninfa est liée en outre à la présence d'une intéressante faune cavernicole, adaptée à vivre en l'absence de lumière et avec un élevé taux d'humidité.

RNI Grotte de Santa Ninfa, canules



RNI Grotte de Santa Ninfa, torrent



RNI Grotte de Santa Ninfa, voûte







## Religion et coutumes

**L**es habitants nourrissent une grande dévotion à leur sainte patronne, Santa Ninfa. Le 12 novembre, date de sa mort advenue en 316, de solennelles fêtes lui sont consacrées durant lesquelles s'alternent célébrations religieuses et manifestations folkloriques. Le 19 mars on fête, avec grande

participation, Saint Joseph avec la rituelle procession et la préparation des autels votifs, décorés de pains typiques. Les citoyens de Santa Ninfa émigrés au Venezuela ont voulu rendre hommage à leur ville en mettant dans la fraction Magazzinazzi, un buste en bronze de Simon Bolivar, héros sud-

américain (1783-1830), présentant sur la base une célèbre phrase du personnage: «Je désire exprimer la gratitude du Venezuela envers ces vertueux et magnanimes étrangers qui abandonnant leur pays viennent en Amérique apportant sciences, arts, industrie, talents et vertus».

Santa Ninfa



Autel de Saint Joseph



Buste Simon Bolivar







## Archeologie

**L**a zone archéologique du Mont *Finestrella*, du dialecte finestreddi par la ressemblance des tombes rupestres à de petites fenêtres, fait partie de la Réserve Naturelle Grotte de Santa Ninfa. Les tombes, environ quarante, datant de l'Age du Bronze Récent et des premiers siècles du I<sup>er</sup> millénaire av. J.-C., sont creusées dans la roche et

disposées l'une à côté de l'autre, en file horizontale sur plusieurs niveaux : elles sont composées d'une cella funéraire rectangulaire ou semi-circulaire et semi-elliptique précédée d'un vestibule. Dans la nécropole ont été découverts quelques matériels en terre cuite, dont deux récipients à double anses de type

villanovien et une amphore, conservée au Musée Archéologique de Palerme. Dans la partie apicale du mont a également été retrouvé un grand cratère de 40 cm de hauteur aux décorations géométriques. D'autres fouilles effectuées dans la partie ouest du mont ont mis en évidence les restes d'une petite installation préhistorique.

Mont Finestrella



Mont Finestrella, tombes rupestres



Mont Finestrella, tombes rupestres





## Chateau Rampinzeri

Sur une splendide position panoramique, le fameux Château Rampinzeri, dénomination d'étymologie arabe, endroit historique et de grande suggestion, fut bâti dans l'homonyme fief, propriété des Giardina Bellacera et ensuite de la famille De Stefani, aujourd'hui propriété de la commune, qui en détient encore le titre.

Il s'agit d'un ancien *baglio* du XVIIe s. composé de deux cours et d'une petite église, transformé au XVIIIe et XIXe s., jusqu'à assumer l'aspect d'un petit château néogothique. Il est cité par Giuseppe Tomasi de Lampedusa dans le *Guépard*, comme lieu de halte et de restauration du prince Fabrizio Salina et de sa suite

durant le transfert de Palerme à Santa Margherita Belice. Y séjourna également le roi Vittorio Emanuele III qui, avec son fils Umberto, le duc Amedeo D'Aoste, le chef du Gouvernement Mussolini et tout le grand conseil du Fascisme, assista de la terrasse à la phase finale des grandes manœuvres le 17 août 1937.

Château Rampinzeri, petite église



Château Rampinzeri, entrée



Grandes manœuvres





## Monuments

**L**e séisme de 1968 a gravement endommagé le patrimoine artistico-monumental: la moderne fontaine *La melagrana e le rane* (la grenade et les grenouilles), œuvre de Nino Cordio, natif de Santa Ninfa, représente la renaissance de la ville, l'unité et la force du peuple qui a su se réadapter. L'Eglise Principale, voulue

par Simone Giardina en 1659, a été reconstruite sur un projet de l'architecte Paolo Di Stefano, englobant des parties de la préexistante structure, tandis que l'église du Purgatoire, remontant au temps de la fondation de la ville a été restaurée; de l'église de la Badia, érigée entre la fin du XVIIIe s. et le

début du XIXe s, il ne reste que la façade complétée par un grand tympan. Certains édifices historiques intéressants sont à signaler tels que la demeure des Di Stefano, de la fin du XVIIIe s., les palais Mauro et palais Piazza du XIXe s., présentant un large portail et une cour intérieure, et le portail de l'ex huilerie Patti.

Eglise Principale



Eglise du Purgatoire



Palais Di Stefano







## Musees science didactique

**L**é musée Nino Cordio, dédié au peintre, graveur et sculpteur de Santa Ninfa (1937-2000), regroupe des œuvres de l'artiste et présente la reconstruction de son atelier. La ville lui a aussi dédié la Bibliothèque Municipale qui possède un patrimoine de plus de vingt mille ouvrages. Une section spécifique, Fondo Professor Giuseppe Bellafore, contient

environ 3000 ouvrages d'Histoire de l'Art médiéval. Une expo photographique permanente est aménagée à la mairie; elle concerne le tremblement de terre de 1968, intitulée le Parcours de la mémoire, documentant la vie dans les tentes, l'état des habitations, le peu d'édifices restaurés et réutilisés comme habitation civile. Au centre visiteurs de

la Réserve Grotte Naturelle de S. Ninfa, du matériel didactique et informatif de la zone protégée est disponible; Legambiente organise des excursions dans la réserve et dans le Bois de Finestrelle. Dans le monde scientifique, Santa Ninfa est connue pour son illustre citoyen, le naturaliste Teodoro De Stefani Perez, grand entomologiste.

Musée Nino Cordio



Musée Ethno-anthropologique



Excursions au Mont Finestrelle





## Productions typiques

**D**e dynamiques activités productives et entrepreneuriales sont la base de petites industries du secteur agro-alimentaire, en particulier concernant la transformation et la commercialisation des viandes de bovins et de porc, dont certaines entreprises ont une importance nationale. Les activités liées au bâtiment

concernent la production d'agglomérés, de béton, de marbres, de bois, de fer, d'aluminium et la production de tuyauterie. Un autre secteur important est celui de la production et de la commercialisation, également à l'étranger, de matériels électroniques pour la réception et transmission télévisuelle, constructions d'antennes et

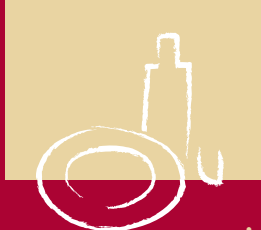
amplificateurs de signaux TV. Cet esprit d'entreprise s'exprime dans la zone artisanale de la fraction Sacramentello, conçue comme structure polyvalente. La production de dentelles, de broderies et de tissus artistiques, est passée de l'ancienne tradition culturelle à une opportunité professionnelle et entrepreneuriale.

Centre artisanal



Broderies





## Oenogastronomie

**P**roduit typique de la gastronomie locale est la *salsiccia* (saucisse), préparée avec de la viande coupée en morceaux, assaisonnée de sel et de poivre et aromatisée de fenouil sauvage local. La cuisine se base sur des produits authentiques locaux comme les fromages, viande de bovin et de porc, huile d'olive extra vierge, vins et miel. Parmi les

spécialités on signalera: la *bruculata*, une pâte de pain farcie de choux-fleurs émietté et assaisonné d'oignons et de fromage; *fave a frittedda*, fèves fraîches agrémentées de fenouil sauvage, oignon, ail, abondante huile d'olive et cuite à la poêle; l'*agghiummuniata*, grande tranche de viande de veau, farcie et cuite dans une abondante sauce tomate. Le

*pane cunsatu* est également typique, c'est un sandwich chaud relevé d'huile locale, origan, tomates et autre. Le territoire de Santa Ninfa fait partie de la zone de production de deux produits DOP: l'huile extra vierge de l'Olive Vallée du Belice et la Vastedda Vallée du Belice, un typique fromage à pâte douce au lait de brebis du Belice.

Saucisse



Fromages locaux



Olive DOP Vallée du Belice







## Evenements et manifestations

Pendant juillet et août se déroule l'Eté de Santa Ninfa (*l'Estate Santaninfese*), spectacles cinématographiques sur la place, manifestations musicales, dont *Cantabimbo*, cabaret, chasse aux trésors et jeux populaires. A la fin août a lieu la Fête de la Sausisse (*Sagra della Salsiccia*), un événement de grande

attraction: coupée en morceau et aromatisée de fenouil sauvage, la saucisse est grillée au barbecue, servie dans du pain et accompagnée d'un bon vin local. Des jeux populaires, musiques, chants et danses égayent la journée qui se conclue de spectaculaires feux d'artifice. Les habitants de Santa Ninfa ne renoncent

pas au rendez-vous non religieux qui a lieu le 12 et 13 septembre, la traditionnelle Foire de S.Vito. Pendant les célébrations en l'honneur de Santa Ninfa, le 12 novembre, a lieu la Fête du *pane cunsatu*. Au près du centre omnisports, les manifestations sportives, même de grande importance, ne manquent pas.

Fête de la saucisse



Fête du pain *cunsatu*





UNIONE EUROPEA  
F.E.S.R.



REGIONE SICILIANA  
Assessorato BB.CC.AA. e P.I.



Provincia Regionale  
di Trapani



**Sponsor welcome!**

POR SICILIA 2000-2006. Mis. 2.02 d  
PIT 6 Alcesti. Int. 28/3 codice  
1999.IT. 16.I.PO.01 I/2.02/9.03.13/0058

*Foto Archivio Provincia Regionale di Trapani; eccetto foto 22 - 23 - 24  
(Archivio grafico e fotografico del Servizio II per i Beni Archeologici,  
Area Soprintendenza BB. CC. AA. di Trapani)*

**Noues sommes ici:**



European Tourist and Cultural routes  
La Via del Sale e il Patrimonio della  
Italia - Trapani Sicilia Occidentale



REALIZZATO SECONDO  
GLI STANDARD CISTE